

全自動食器洗い機 〈45cm幅〉

設置マニュアル

FAVORIT 84470vi 用

*ドア材の取り付けにはトルクスレンチT10★が必要です。

設計・施工者の皆さまへ

AEG商品をお取り扱いいただき誠にありがとうございます。下記のことにご注意のうえ、設計・施工くださいますようお願いいたします。

⚠️設置場所のご注意

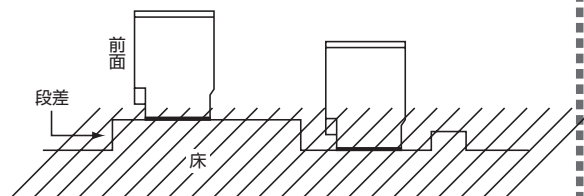
浴室、ベランダ(雨のあたる所)、地下室など湿気が大量に発生する場所には絶対に設置しないでください。

絶縁不良、サビ、接触不良が発生し、故障いたします。また、感電や漏電による火災の恐れがあります。設置場所の温度が0℃以下になるところには設置しないでください。

設置前の注意事項 《45cm幅・食器洗い機》 必ずお守りください。

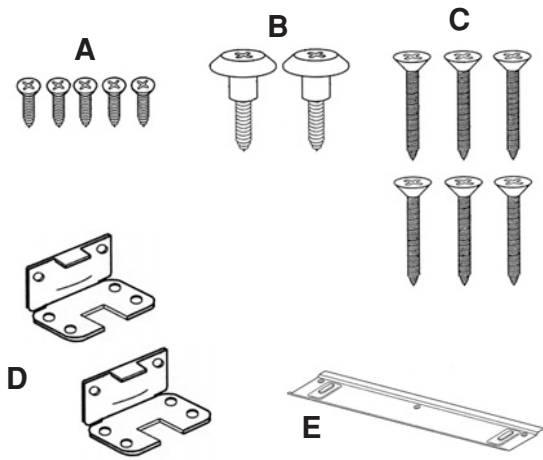
●設置禁止例

本体設置床面Aと機械前床面Bは同一レベル面(段差がないように)に仕上げておいてください。



ビルトイン用部材

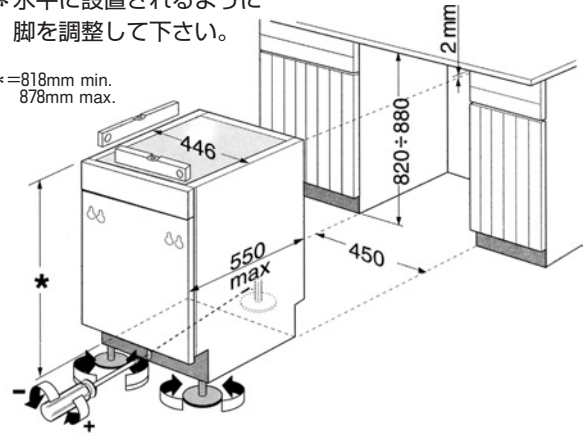
同梱部材の確認をします。



1 脚の調整

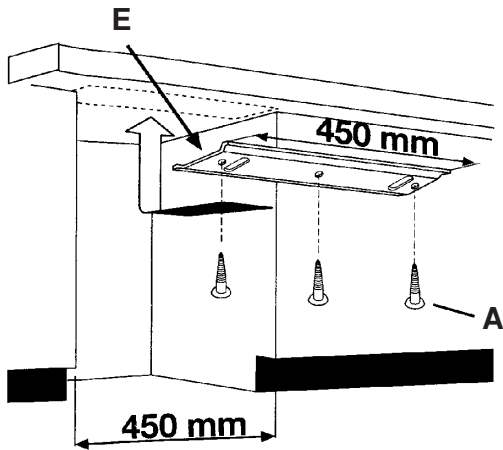
- 1 食器洗い機の後方の脚をEのプレートに乗せます。
 - 2 ドライバーで後脚の高さをカウンターに合わせます。
 - 3 前足を回して高さをカウンターに合わせます。
- * 水平に設置されるように脚を調整して下さい。

* =818mm min.
878mm max.



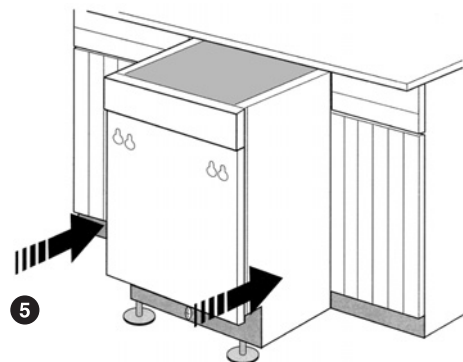
2 防湿材の取り付け

- 4 防湿材をカウンターの下に貼付けます。



3 本体の設置

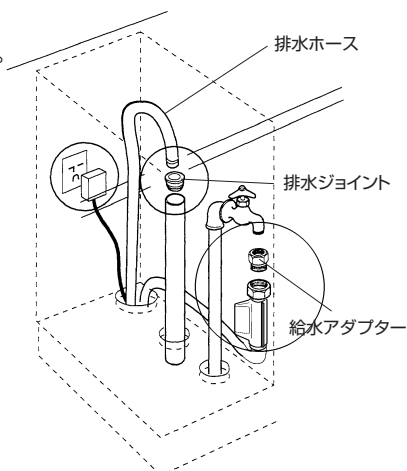
- 5 本体をすべらせてカウンターの下の入れます。給水ホース、排水ホース、電源コードを台輪の切り欠きから、隣りのキャビネットに引き出します。



4 給排水・電源の接続

- 6 設置後、給排水、電源を接続します。

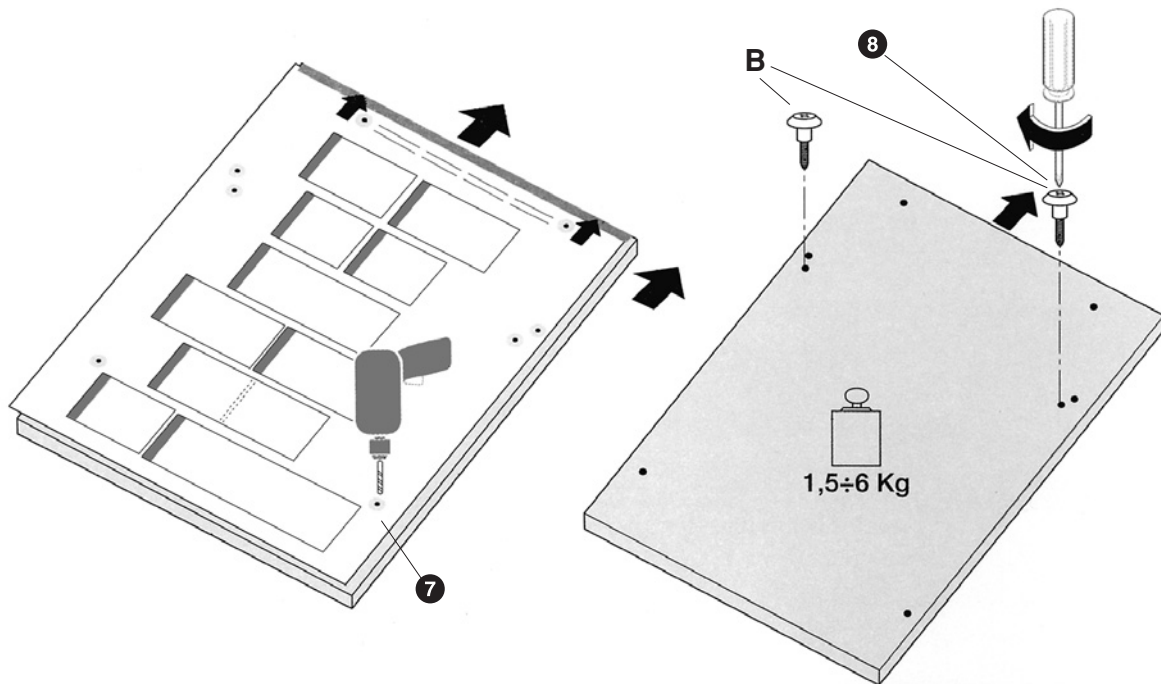
! 排水ホースの末端は、排水管に最大10cmくらいを目安に突っ込んでください。底部の水に排水ホースがふれると逆流するおそれがあります。



設置のしかた

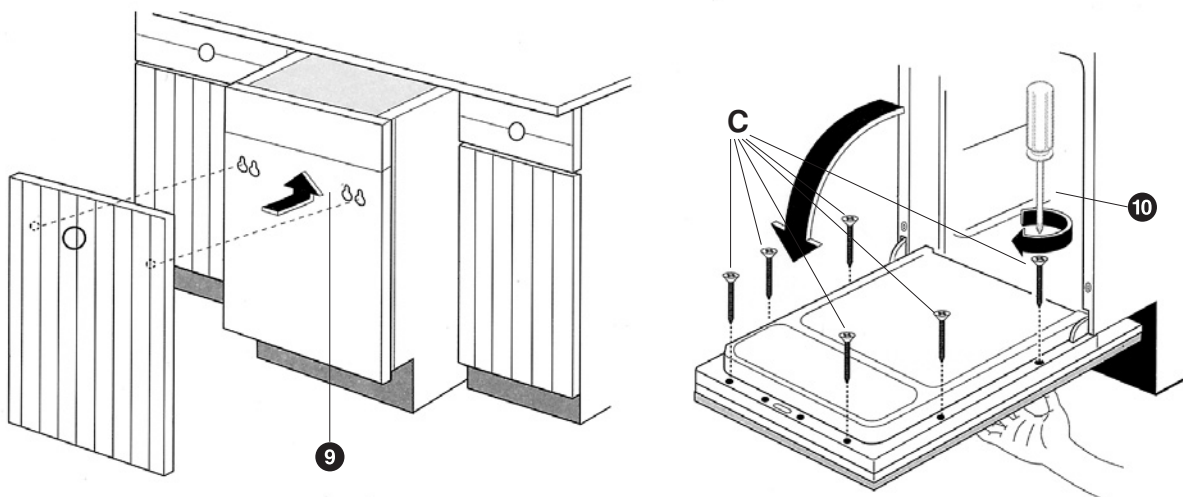
5 ドア材取付金具の取り付け

- 7 ドア材に型紙を当て、印をつけた位置を上に合わせてます。
型紙の ⊕ マークの上から $\phi 2 \times 14$ の下穴をドリルで開けます。
- 8 ドア材取付金具Bを取り付けます。



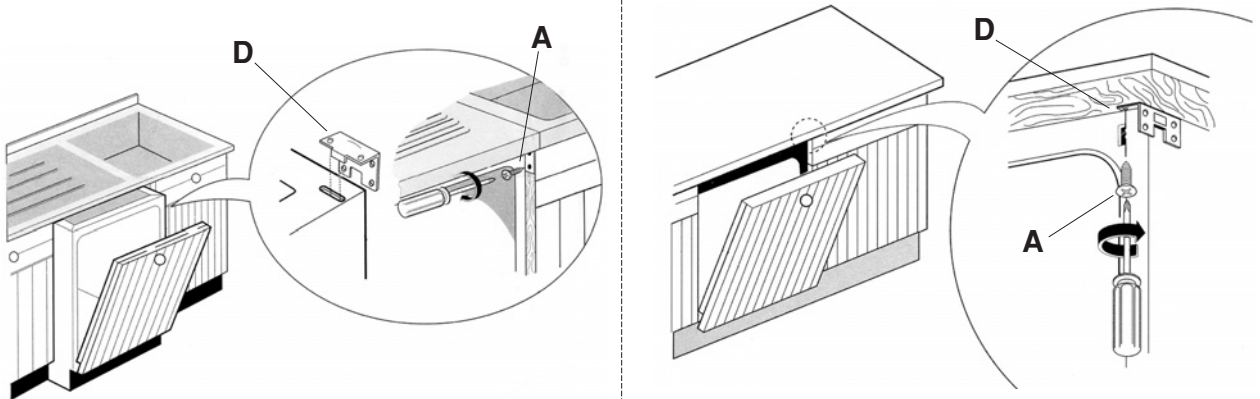
6 ドア材の固定

- 9 ドア材を食器洗い機の扉に取り付けます。
- 10 扉を開き、ドライバーでドア材をビスC締めします。
※トルクスレンチ“T10”を使用



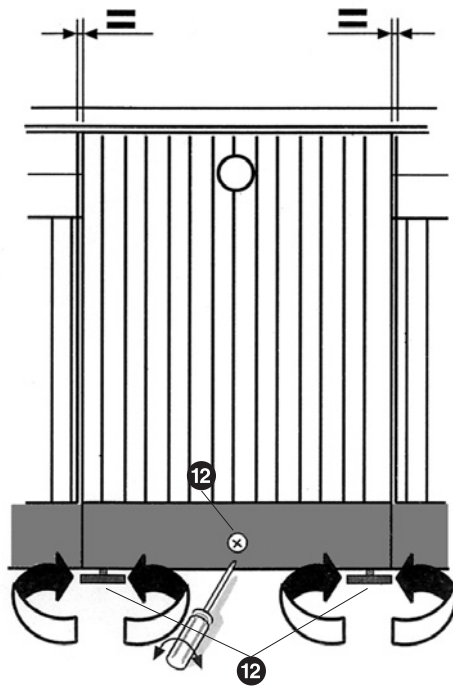
7 本体の固定

11 本体をカウンターにビスAどめします。(側面又は天面どちらか固定)



8 ドアスプリングと脚の調節

12 本体設置後に、再び脚の調整をして水平になるようにして下さい。



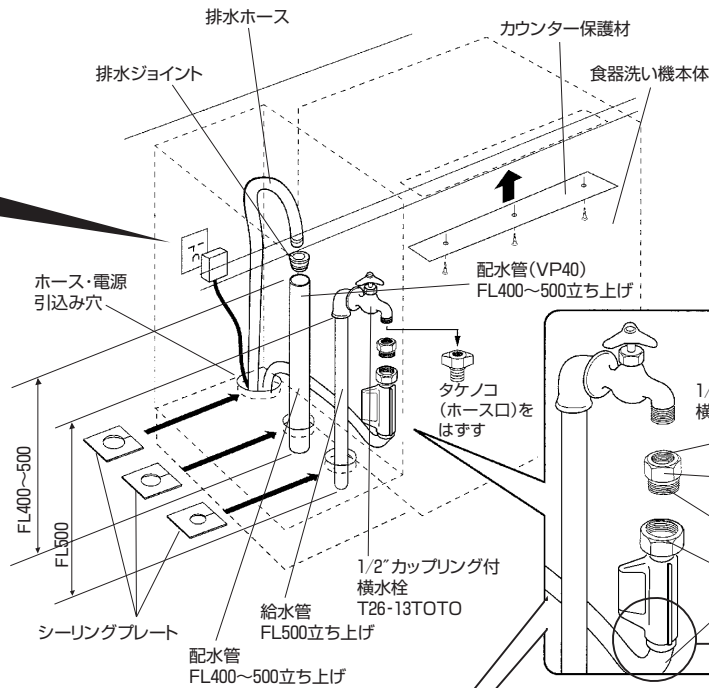
部材の使用箇所 / 給水・排水・電源設備

- ビルトイン設置前に、本体に同梱されている部材を確認してください。
- 万一、使用方法・箇所が不明の部材があった場合、廃棄せず保管しておいてください。

! 給排水工事は、水道法、建築基準法、各条例等の法規に準じて行ってください。

! 電源は食器洗い機1台につき1専用回路を設けてください。

- 単相200V 20A
- アース付コンセント
松下電工 WN1932
WTF1932
明工社 ML1256



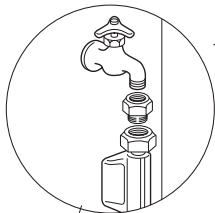
△注意

給水ホースは横向きにしないでください。横向きにした場合、アクアセーフ機能が正常に働かず水漏れする危険性があります。

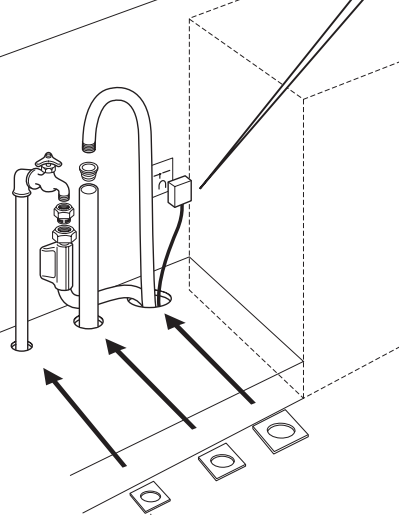
同梱部材リスト

- 洗剤サンプル…………… 1
- リンスサンプル…………… 1
- 排水ジョイント …… 1
- 給水アダプター …… 1
- シーリングプレート …… 3
- ビルトイン用部材…………… 1式
- 型紙…………… 1
- 取扱説明書(保証書付)…………… 1

★キッチンが引き出し式の場合や、収納スペースの場合で後部に十分にスペースがある場合は、給水・排水・電気の設備を図のように横に並べることもできます。

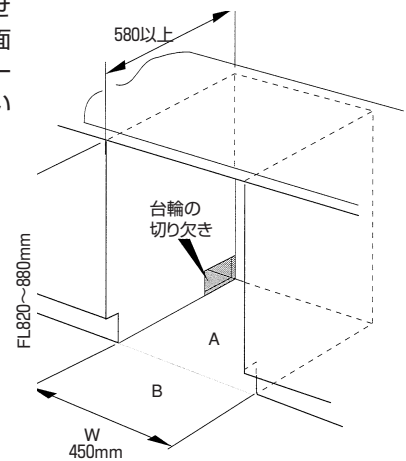


1/2カップリング付き横水栓を壁から直に出しても使用できます。(高さ500mmに設置してください。)



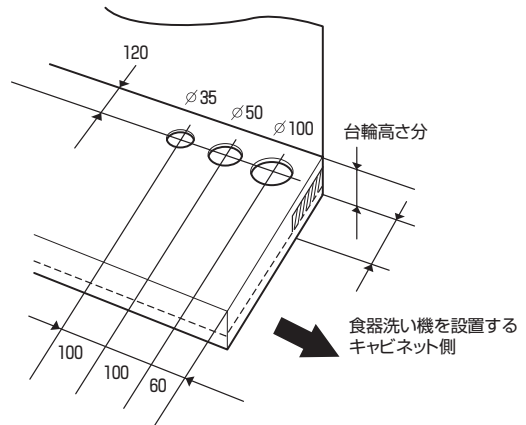
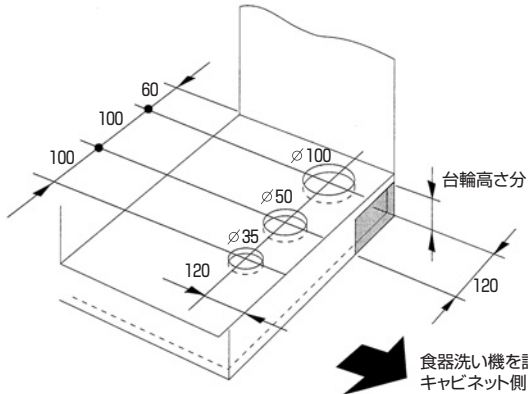
キャビネットの開口

修理等で機械が引き出せるように、本体設置床面Aと機械前床面Bは同一レベル面に仕上げてください。(段差がないようにしてください。)



隣接キャビネットの開口

隣接キャビネットの開口は本体の左右どちらでも可能です。



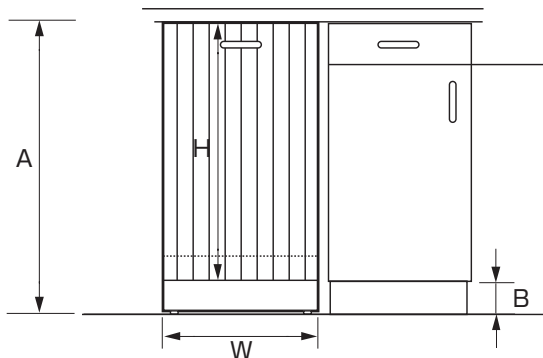
巾木の寸法 (表を参考に算出して下さい)

⑬巾木を取り付けます。

b (mm)	a (mm)							
	170	160	150	140	130	120	110	100
40	136	131	125	118	110	100	93	85
50	135	131	125	118	110	102	92	85
60	137	132	125	118	110	102	94	85
70	138	134	128	120	110	104	95	85
80	/	139	130	124	115	105	98	88
90	/	/	138	129	120	110	100	90
100	/	/	/	135	125	115	105	95

ドア材のH寸法だし

正確にドア材の下端合わせをするため、ドア材加工作業前に下記のA~Bの寸法どりを行ってください。



A=床面~カウンター下までの高さ

B=床面~隣接キャビネットドア下端までの高さ

※ドア板に合ったお好みのハンドルをご用意ください。

ドア材寸法

(隣接キャビネットに合わせる場合)

●ドア材のH寸法=A-B

ドア材のH寸法は最大720mmです。

(例)最大720mm=820-100-0

●ドア材のW寸法=450mm(キャビネット用のドア材寸法)

❗ H寸法範囲=650~720mm(一飾り板幅(使用時))

W寸法最大=446mm

❗ ドア材の下端~床面までが100mm以下にならないよう注意して下さい。

(但し、脚を調整した場合はその分上乗せしてください。)

 **Electrolux**

エレクトロラックス・ジャパン株式会社
ホームプロダクツ事業部

●お問合せ

東京 〒108-0022 東京都港区海岸3-2-12 安田芝浦第2ビル
TEL(03)5445-3363 FAX(03)5445-3362

大阪 〒564-0051 大阪府吹田市豊津町10-34 日本生命江坂駅前ビル7F
TEL(06)6337-3139 FAX(06)6337-3129